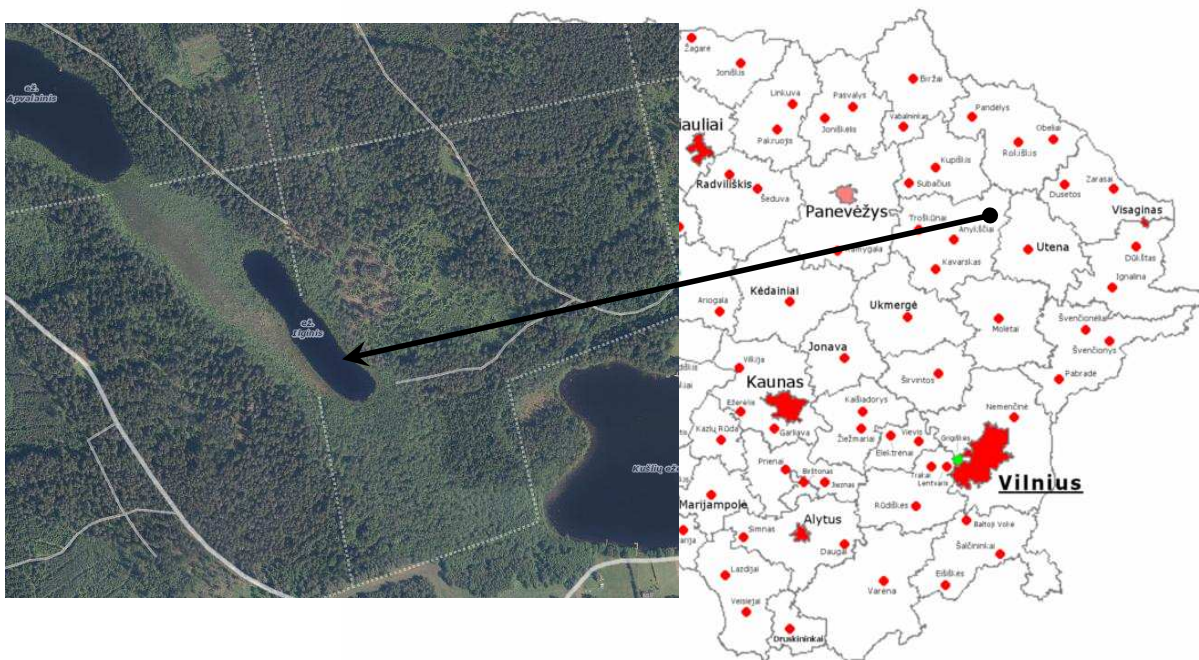


Ilginio ežero (Anykščių rajono sav.) ichtiologinės ekspertizės aktas

Vilnius

2023.01.31

Fizinė-geografinė apžvalga. Ilginio ežeras (12231628) yra Anykščių rajone apie 6 km į pietvakarius nuo Svėdasų, Šimonių girios pietrytinėje dalyje (koordinatės 580505, 6170532 (LKS), 1 pav.).



1 pav. Ilginio ežero geografinė padėtis Lietuvoje.

Ežeras yra ištiesęs iš pietryčių į šiaurės vakarus, 1,1 ha ploto. Jo ilgis yra apie 270 m, plotis – iki 60 m. Krantai žemi ir pelkėti, šiaur rytinis kiek aukštesnis ir sausas. Šiaurės vakaruose už 200 m toje pačioje pelkėje yra Apvalainio ežeras. Ilginio ežeras nepratakus, priklauso Šventosios upės baseinui. Visose pakrantėse aplink pelkę plyti miškai (Šimonių giria) – daugiausia pušynai ir eglynai. Pakrantės sunkiai prieinamos, pelkėtos, apaugusios aukštapelkių augmenija, taip pat ežere negausiai auga vandens lelijos (*Nymphaea sp.*). Bendras ežero užaugimas aukštesniąja vandens augalija yra nežymus – iki 5%. Hidrologinis režimas ežere pakankamai geras, nebuvo stebėta žuvų dusimo atvejų.

Medžiaga ir metodika. Ichtologiniai tyrimai Ilginio ežere atlikti 2022 m. birželio 7 dieną. Žvejota įvairiose ežero vietose selektyviniais ir įvairiaakiais tinklaičiais. Tyrimams naudoti selektyviniai tinklaičiai, kurių akytumas 14-18-22-25-30-40-50-60 mm (bendras ilgis 80

m). Sužvejotos žuvys suskirstytos į ilgio grupes, sumatuotos ir pasvertos. Iš kiekvienos ilgio grupės iki 10 ind. išmatuoti biologiniai požymiai: bendras žuvies ilgis (L), ilgis iki kūno galo (l) ir bendra žuvies masė (Q), bei paimti žvynai žuvų amžiui nustatyti. Tyrimams naudota žuvų išteklių tyrimų vidaus vandenyse (išskyrus upes) metodika (pagal „Žuvų išteklių tyrimų vidaus vandenyse tvarkos aprašą“ D1-767). Žuvų laimikiai atskiruose skirtingo akytumo tinklų segmentuose pateikti 1 lentelėje.

Žuvų tankis (ir biomasė) viename hektare apskaičiuotas pagal formulę:

$$N(B) = \frac{n(q)}{p \times k}$$

čia $N(B)$ – tam tikros rūšies sužvejtų žuvų tankis (biomasė) hektare; $n(q)$ – tam tikros rūšies žuvų kiekis (vnt.) (biomasė, g); p – apžvejotas vandens telkinio plotas (ha); k – žvejojimo efektyvumo koeficientas (sugaunama žuvų bendrijos dalis (0,1–0,3)). Skaičiuojant žuvų biomasę ir gausumą buvo atsižvelgta į atskirai žuvų rūšiai ir jų dydžiui tinkamus gaudyti tinklus, tinkamą joms gyventi ežero plotą ir kitus ekologinius parametrus.

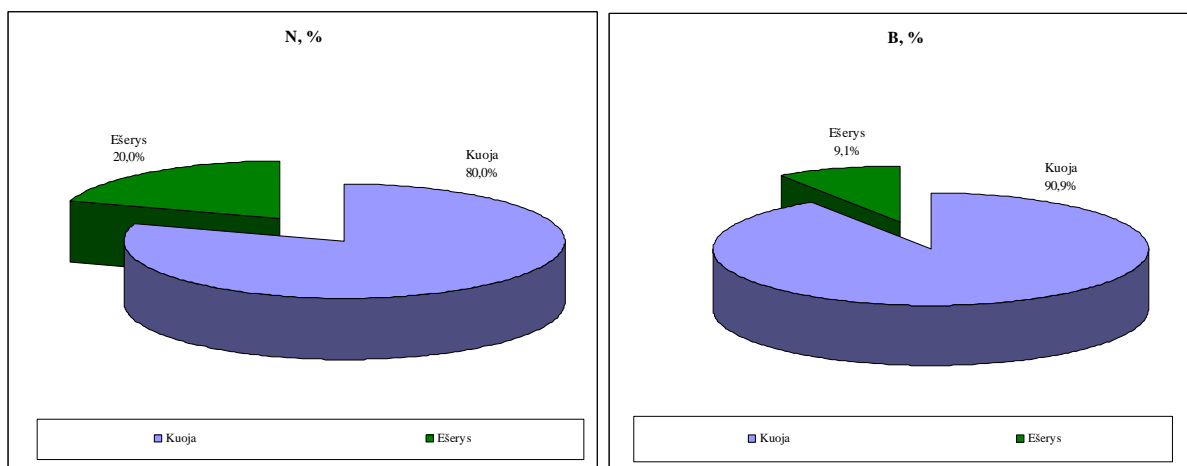
Žuvis ir žuvininkystė. Pagal fizines-trofines charakteristikas Ilginio ežeras priskirtinas eutrofinių vandens telkinių biologiniam tipui, tačiau su labai ryškiais distrofiškumo požymiais. Gamybinė klasifikacija patikslina biologinę klasifikaciją pagal telkinio tinkamumą gyventi vienoms arba kitoms vertingoms žuvų rūšims. Pagal šią klasifikaciją ežeras galėtų būti priskirtinas karosiniam tipui. Pagal indikatorines rūšis ežeras priskirtinas VII-am, „kuojiniam“ tipui, pagal dominuojančias rūšis – kuojiniam variantui. Žvejybos ploto naudojimo laikotarpiu ežere buvo įveisiamos lydekos. Šiuo metu leidimas naudoti Ilginio ežero žvejybos plotą yra išduotas LMŽD Anykščių skyriaus medžiotojų klubui „Svėdasai“.

Šio tyrimo metu ežere sugautos tik 2 rūšių žuvys: kuoja (*Rutilus rutilus*) ir ešerys (*Perca fluviatilis*). Taip pat ežere yra lydekų, tačiau ši rūšis standartinės žūklės pastangos metu nesugauta. Faktiniai kontrolinės žūklės rezultatai pateikti 1 lentelėje.

1 lentelė. Ilginio ežero žuvų laimikiai skirtingo akytumo tinklų segmentuose.

Tinklo akies diametras		18 mm	22 mm
Tinklo ilgis		10m	10m
Tinklo aukštis		3 m	3 m
Kuoja	Amžius, metais	5+	6+
	Skaičius, vnt.	2	2
	Masė, g	60	99
Ešerys	Amžius, metais	3+	
	Skaičius, vnt.	1	
	Masė, g	16	

Eksperimentinės žūklės metu 2022 m. buvo sugauta tik 0,175 kg žuvų, kurių gausumas sugavime siekė 5 individus. Tyrimo duomenys rodo, kad ežere yra labai negausi žuvų bendrija ir atskirų rūšių populiacijos. Pagal gausumą dominuoja kuojų populiacija, jos individai sudaro 80% žuvų laimikio, o ešeriai – 20% (2 pav. A). Pagal biomasę žuvų bendrijos branduolį sudaro kuoja – 90,9%, o ešerys sudaro tik 9,1% (2 pav. B). Nustatyta, kad subalansuotoje ichtiocenozeje, kurioje dominuoja vertingos rūšys, plėšrūnai (šamas, lydeka, vėgėlė, starkis, stambus ešerys) turi sudaryti ne mažiau 20-25%. Pagrindinis plėšrūnas Ilginio ežere yra lydeka ir galbūt stambus ešerys. Tačiau lydekos nesugautos, todėl, matyt, jų populiacija nėra gausi, o ešerių mažai ir jie gali neužaugti iki ichtiofago (plėšrios) stadijos. To nepakaktų normalios ežero ichtiocenozės balansui, bet ežere ir kitų žuvų nėra gausu. Todėl ežerą reikėtų gausinti paprastaisiais karosais ir lynais, kuriems ežere sąlygos vis dar yra tinkamos, o vėliau ir lydekomis.



2 pav. Įvairių žuvų rūšių santykinis gausumas (N) ir biomasė (B) Ilginio ežere 2022 m.

Pagal tyrimo rezultatus apskaičiuoti bendri žuvų ištekliai, kurie pastaruoju metu siekia tik apie **48 kg arba 43,75 kg/ha**. Taip pat paskaičiuotas žuvų tankis, kuris siekia apie **1250 vnt./ha**. Natūrali žuvų verslinė produkcija (**4,375 kg/ha arba 4,81 kg/ež.**) Ilginio ežere yra labai žema (3 lentelė). Didžiąją dalį verslinės produkcijos sudaro kuojos. Nors į ežerą pastoviai įveisiamos lydekos, jų nesugauta, nes ištekliai yra maži, matyt, dėl mėgėjiškos žvejybos arba galimų dusimų žiemą.

3 lentelė. Žuvų ištekliai ir verslinis produktyvumas (verslinė žuvų rūšių produkcija) Ilginio ežere 2022 m.

Rūšis	Žuvų ištekliai		Verslinė produkcija	
	Ploto vienetė, kg/ha	Ežere, kg	Ploto vienetė, kg/ha	Ežere, kg
Kuoja	39,75	43,73	3,975	4,37
Ešerys	4,0	4,4	0,4	0,44
Iš viso:	43,75	48,13	4,375	4,81

Įvertinus Ilginio ežero žuvų augimą pagal „Valstybinės reikšmės vandens telkinių svarbiausių žuvų rūšių augimo klasifikacija žuvivaisos tikslais“ (Mokslinė ataskaita. Žemės ūkio ministerija, 2007 m.) galima konstatuoti, kad: ešerio ir kuojos augimo tempas yra prastesnis nei vidutinis (II grupė) (4 lentelė). Matyti, kad ežere yra maža mitybinė bazė šioms rūšims.

4 lentelė. Pagrindinių žuvų rūšių augimo duomenys Ilginio ežere 2022 m.

Amžius	Ešerys		Kuoja	
	L	Q	L	Q
3	12,3	16		
4				
5			15,6	30,0
6			17,9	49,5

Rekomendacijos:

Atsižvelgiant į dabartinę ežero hidrologinę būklę ir į labai žemą ežero produktyvumą, siekiant pagerinti esamą būklę ir gausinti žuvų išteklius siūlome:

- Remiantis LR žemės ūkio ir LR aplinkos ministrų 2019 m. birželio 20 d. įsakymu Nr. 3D-379/D1-370 numatytais žuvų įveisimo normomis ir atliktos ichtiologinės ekspertizės rezultatais, **rekomenduojame Ilginio ežere įveisti lynus ir paprastuosius karosus (kasmet arba kas du metai, rotacijos principu).**

- Norint pagerinti lynų ir paprastųjų karosų įsitvirtinimą ir gausėjimą, kurią laiką nutraukti **lydekų** įveisimą (3-4 metams), ir po to vėl jas pradėti įveisti **kasmet arba kas du metai.**

- Rekomenduojame tokias Ilginio ežero įžuvinimo normas:

Žuvų rūšys	Amžius	Rekomenduojamos įveisimo normos ežerui	Įveisimo normos (vnt./ha), numatytos LR ŽŪM ir AM įsakyme Nr. 3D-379/D1-370
Lynas	dvivasariai	35	30
P. karosas	dvivasariai	15	10
Lydeka	šiūmetukai	6	5

- Nesant galimybės įveisti rekomenduojamo amžiaus žuvis, galima įveisti kitokio amžiaus individų atitinkamus kiekius, nurodytus LR žemės ūkio ir LR aplinkos ministrų 2019 m. birželio 20 d. įsakyme Nr. 3D-379/D1-370: lyno įvairių – 15 vnt., p. karoso šiūmečių – 35vnt, lydekos paaugintų jauniklių – 55 vnt.